

Rýchle nastavenie tlačiarne

Krok 1: Nastavenie protokolu TCP/IP na počítači

Ak máte protokol TCP/IP na počítači už nastavený, pokračujte nasledujúcim krokom. Ak protokol nastavený nemáte, obráťte sa na správcu siete. Podrobnejšie informácie o konfigurácii protokolu TCP/IP si prečítajte v pomocníkovi alebo v príručke k operačnému systému Windows.

Krok 2: Nastavenie protokolu TCP/IP na tlačiarňi

Pre tlačiareň je potrebné nastaviť IP adresu, masku podsiete a východiskovú komunikačnú bránu. Ich nastavovanie môžete vykonať pomocou:

- DHCP servera,
- nástroja Nastavenie tlačiarňí v sieti (**Network Setup Tool**).

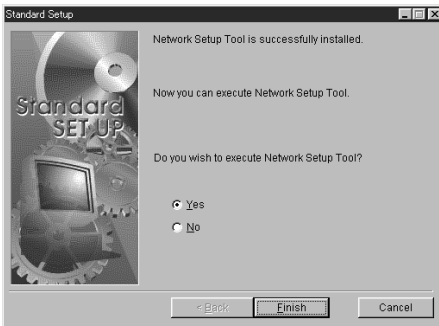
Ak správca siete vykonáva správu siete pomocou DHCP servera, IP adresa, maska podsiete a východisková komunikačná brána budú nastavené automaticky. Ich nastavenie môžete zistiť vytlačením konfiguračnej stránky (pozri nižšie).

Ak by ste mali s nastavením TCP/IP adresy problémy, obráťte sa na správcu siete. Nasledujúci postup predstavuje spôsob nastavenia pomocou nástroja Nastavenie tlačiarňí v sieti (**Network Setup Tool**).

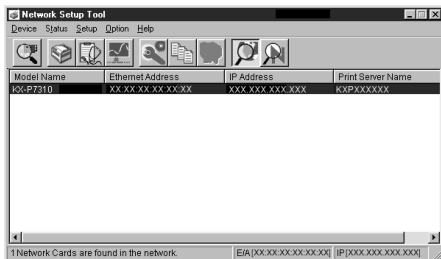
- 1 Zapnite tlačiareň.
- 2 Stlačením tlačidla **PRINT/RESET** na ovládacom paneli tlačiarne a jeho podržaním **2 až 5 sekúnd** vytlačte konfiguračnú stránku.
- 3 Na konfiguračnej stránke si overte MAC adresu tlačiarne.
- 4 CD-ROM disk dodaný s tlačiarňou vložte do CD-ROM mechaniky počítača. Automaticky sa spustí inštalačný program.

Poznámka:

- Ak sa inštalačný program automaticky nespustí, dvakrát kliknite na ikonu **My computer** (tento počítač) a následne na ikonu CD-ROM mechaniky. (Ak používate operačný systém Windows XP/Windows Server 2003, kliknite na tlačidlo **[Start]** (štart), položku **My Computer** (tento počítač) a potom dvakrát kliknite na ikonu CD-ROM mechaniky.)
- 5 (Zvoľte jazyk) a kliknite na položku **KX-P7310**. Následne kliknite na položku **Install Network Utilities** (nainštalovať sieťové podporné programy).
 - 6 Postupujte podľa zobrazených pokynov, až kým sa nezobrazí uvedené dialógové okno.



- 7 Kliknite na položku **Yes** (áno) a nakoniec na tlačidlo **[Finish]** (dokončiť).
- 8 V zozname kliknite na tlačiareň KX-P7310, ktorú chcete nastaviť.
Pri výbere tlačiarne sa orientujte podľa MAC adresy z kroku 3.



- 9 Kliknite na menu **Setup** (nastavenia) a vyberte položku **Network Setup...** (Nastavenie tlačiarne v sieti).
- 10 Kliknite na záložku **TCP/IP**.
- 11 Zrušte značky v zaškrťovacích políčkach **Use DHCP/BOOTP** (použitie protokolu DHCP/BOOTP) a **Use RARP** (použitie protokolu RARP), zadajte IP adresu, masku podsiete a východiskovú komunikačnú bránu. Kliknite na tlačidlo **[OK]**.
- 12 Potvrďte nastavenie kliknutím na tlačidlo **[OK]**.
Zobrazí sa hlásenie „Do you wish to send the setting to Network Printer?“ (Chcete nastavenia odoslať do sieťovej tlačiarne?).
- 13 Kliknite na tlačidlo **[OK]**.
- 14 Kliknite na menu **Device** (zariadenie) a vyberte možnosť **Exit** (opustiť).

Krok 3: Inštalácia ovládača tlačiarne do počítača

- 1 Skontrolujte, či je tlačiareň pripravená na tlač.
- 2 CD-ROM disk dodaný s tlačiarňou vložte do CD-ROM mechaniky počítača.
Automaticky sa spustí inštaláčny program.

Poznámka:

- Ak sa inštaláčny program automaticky nespustí, dvakrát kliknite na ikonu **My computer** (tento počítač) a následne na ikonu CD-ROM mechaniky.
(Ak používate operačný systém Windows XP/Windows Server 2003, kliknite na tlačidlo **[Start]** (štart), položku **My Computer** (tento počítač) a potom dvakrát kliknite na ikonu CD-ROM mechaniky.)
- 3 (Zvoľte jazyk) a kliknite na ikonu tlačiarne.
 - 4 Kliknite na položku **Install Printer driver and Utilities** (inštalácia ovládača tlačiarne a podporných programov).
Zobrazí sa text licenčnej zmluvy s koncovým užívateľom.
 - 5 Kliknite na tlačidlo **[Yes]** (áno).
 - 6 Kliknite na položku **Quick Printer Setup** (rýchle nastavenie tlačiarne) a následne na tlačidlo **[Next >]** (ďalej).
 - 7 Kliknite na položku **Select the Network port for KX-P7310** (výber sieťového portu pre tlačiareň KX-P7310) a následne na tlačiareň, ktorej ste v kroku 2 prideliť IP adresu.
Potom kliknite na tlačidlo **[Next >]** (ďalej). Zobrazí sa dialógové okno **Select installed options** (výber nainštalovaných voliteľných doplnkov).

- 8 Kliknite na príslušné zaškrŕavacie políčko zodpovedajúce voliteľným doplnkom nainštalovaným vo vašej tlačiarňi a kliknite na tlačidlo **[Next >]**.
Inštalacný program spustí inštaláciu ovládača tlačiarne a podporných programov. Zobrazí sa dialógové okno **InstallShield Wizard Complete** (dokončenie sprievodcu inštaláciou).
- 9 Kliknite na tlačidlo **[Finish]** (dokončiť).

Poznámka:

- Nasledujúcim spôsobom zmeňte nastavenie služby spracovania dávky úloh (spooling) tak, aby nebola možná podpora obojsmernej komunikácie.

Pre operačný systém Windows 95/Windows 98/Windows Me

- (1) Otvorte zložku tlačiarňi (postupne kliknite na položky **Start** (štart), **Settings** (nastavenia), **Printers** (tlačiarne)).
- (2) Pravým tlačidlom kliknite na tlačiareň a zvolte položku **Properties** (vlastnosti).
- (3) Kliknite na záložku **Details** (detaily) a následne na položku **Spool Settings...** (nastavenia služby spracovania dávky úloh).
- (4) Kliknite na zaškrŕavacie políčko **Disable bi-directional support for this printer** (zakázať podporu obojsmernej komunikácie).

Pre operačný systém Windows NT® 4.0/Windows 2000

- (1) Otvorte zložku tlačiarňi (postupne kliknite na položky **Start** (štart), **Settings** (nastavenia), **Printers** (tlačiarne)).
- (2) Pravým tlačidlom kliknite na tlačiareň a zvolte položku **Properties** (vlastnosti).
- (3) Kliknite na záložku **Ports** (porty).
- (4) Kliknutím na zaškrŕavacie políčko **Enable bidirectional support** (povoliť podporu obojsmernej komunikácie) odstráňte značku pre povolenie nastavenia.

Pre operačný systém Windows XP/Windows Server 2003

- (1) Otvorte zložku tlačiarňi.
Operačný systém Windows XP Professional/Windows Server 2003:
Postupne zvolte položky **Start** (štart), **Printers and Faxes** (tlačiarne a faxy).
Operačný systém Windows Home:
Postupne zvolte položky **Start** (štart), **Control Panel** (ovládacie panely), **Printers and Other Hardware** (tlačiarne a ďalší hardvér), **Printers and Faxes** (tlačiarne a faxy).
- (2) Pravým tlačidlom kliknite na tlačiareň a zvolte položku **Properties** (vlastnosti).
- (3) Kliknite na záložku **Ports** (porty).
- (4) Kliknutím na zaškrŕavacie políčko **Enable bidirectional support** (povoliť podporu obojsmernej komunikácie) odstráňte značku pre povolenie nastavenia.

Inštalácia nástroja na správu tlačiarňi cez web

Nástroj na správu tlačiarňi cez web poskytuje možnosť spravovať zariadenie pripojené k sieti. Podrobnejšie informácie o inštalácii a používaní nájdete na strane 100.